

## بسمتعالی

کمیسیون تخصصی شورای عالی اشتغال (کارگروه ملی تخصصی مدیریت و راهبری توسعه اشتغال پایدار ستاد فرماندهی اقتصاد مقاومتی) در جلسه مورخ ۱۳۹۶/۰۸/۲۳ بنا به پیشنهاد مشترک وزارت تعاون، کار و رفاه اجتماعی، سازمان برنامه و بودجه کشور، بانک مرکزی ج.ا. ایران و معاونت توسعه روستایی و مناطق محروم ریاست جمهوری و به استناد بند "ب" ماده (۸) و مواد (۹) و (۱۵) آیین نامه اجرایی قانون حمایت از توسعه و ایجاد اشتغال پایدار مناطق روستایی و عشایری با استفاده از منابع صندوق توسعه ملی، دستورالعمل آیین نامه اجرایی این قانون را به شرح زیر تصویب کرد:

### دستورالعمل آیین نامه اجرایی قانون حمایت از توسعه و ایجاد اشتغال پایدار مناطق روستایی و عشایری با استفاده از منابع صندوق توسعه ملی

**ماده ۱-** در این دستورالعمل اصطلاحات در معانی مشروح ذیل به کار می‌روند:

**قانون:** قانون حمایت از توسعه و ایجاد اشتغال پایدار در مناطق روستایی و عشایری با استفاده از منابع صندوق توسعه ملی به شماره ۲۲۱/۴۹۱۹۴ مورخ ۱۳۹۶/۶/۱۴؛

**آیین نامه:** منظور آیین نامه اجرایی قانون حمایت از توسعه و ایجاد اشتغال پایدار در مناطق روستایی و عشایری به شماره ۱۰۳۸۹۸ /ت/۵۵۴۶۹۱ مصوب هیات وزیران مورخ ۱۳۹۶/۸/۲۱؛

**کارگروه ملی:** کارگروه ملی تخصصی مدیریت و راهبری توسعه اشتغال پایدار بر اساس ابلاغیه شماره ۹۲۶۴۵ مورخ ۱۳۹۵/۷/۲۹ ستاد فرماندهی اقتصاد مقاومتی و اصلاحیه آن؛

**سازمان:** سازمان برنامه و بودجه کشور؛

**وزارت:** وزارت تعاون، کار و رفاه اجتماعی؛

**معاونت:** معاونت توسعه روستایی و مناطق محروم کشور؛

**دستگاه بخشی:** وزارت جهاد کشاورزی / وزارت صنعت، معدن و تجارت / سازمان میراث فرهنگی، صنایع دستی و

گردشگری / وزارت ارتباطات و فناوری اطلاعات / سازمان امور عشایر ایران و معاونت علمی و فناوری رئیس جمهور؛

**موسسه عامل:** بانک‌های کشاورزی، پست بانک، توسعه تعاون، صندوق کارآفرینی امید و صندوق حمایت از توسعه سرمایه‌گذاری در بخش کشاورزی؛

**کارگروه:** کارگروه اشتغال استان با مسؤولیت استاندار و با حضور مدیرکل تعاون، کار و رفاه اجتماعی (دبیر) / رئیس سازمان برنامه و بودجه استان / مدیرکل امور روستایی و شوراهای استانداری / مدیرکل صنعت، معدن و تجارت استان / مدیرکل جهاد کشاورزی استان / مدیرکل امور اقتصادی و دارایی استان / مدیرکل میراث فرهنگی، صنایع دستی و گردشگری استان / رئیس اتاق بازرگانی / صنایع، معادن و کشاورزی استان و مدیرکل دفتر امور زنان و خانواده استانداری؛

**کمیته فنی:** کمیته فنی استان ذیل کارگروه و براساس تفویض کارگروه متشکل از نمایندگان اداره کل تعاون، کار و رفاه اجتماعی استان / اداره کل یا سازمان دستگاه بخشی / اداره کل امور روستایی و شوراهای استانداری / نماینده سازمان مدیریت

و برنامه‌ریزی استان و کارگزار (یا نماینده نهاد توسعه‌ای). کمیته فنی برای تسهیل در فرایند بررسی طرح‌ها، می‌تواند موسسه عامل و سایر دستگاه‌های مرتبط را دعوت کند؛

**برنامه اجرایی ملی توسعه اشتغال:** برنامه اشتغال فراگیر موضوع مصوبه شماره ۳۷۵۹۷ مورخ ۱۳۹۶/۳/۳۱ ستاد فرماندهی اقتصاد مقاومتی؛

**برنامه اجرایی استانی توسعه اشتغال:** برنامه اشتغال مصوب کارگروه استان در چارچوب برنامه اشتغال فراگیر و مبتنی بر مطالعات پویای کسب و کار و اشتغال استان؛

**مناطق هدف اجرای طرح:** الف- مناطق روستایی و عشایری با اولویت مناطق روستایی مرزی و عشایری مرزی و ب- نواحی صنعتی روستایی و شهرهای زیر ده هزار نفر جمعیت؛

**کارگزار و یا نهاد توسعه‌ای:** شخصیت حقیقی و یا حقوقی که دارای تخصص، تجربه و امکانات کافی برای انجام هماهنگی‌های لازم در حوزه‌های مداخلات توسعه‌ای در مناطق هدف اجرای طرح می‌باشد از جمله دوره‌های آموزشی، انتقال دانش فنی، مشاوره، بازاریابی و نظایر آن که منجر به تقویت و توسعه کسب و کار خواهد شد؛

**تسهیل‌گر:** افرادی که اجرای برنامه‌ها و اقدامات پیش‌بینی شده توسط کارگروه ملی، کارگروه و نهادهای توسعه را در جوامع هدف بر عهده دارند؛

**شرکت پیشرو:** شرکت‌های تولیدی یا خدماتی خریدار محصولات که واحدهای خرد و کوچک روستایی به‌عنوان تامین کننده آنها فعالیت می‌کنند. این شرکت‌ها در بخش ارتباطات و فناوری اطلاعات می‌توانند دارای پلت‌فرم بوده و یا از بستر ارتباطات و فناوری اطلاعات برای افزایش مزیت کسب و کارهای کوچک روستایی استفاده نمایند؛

**متقاضی:** منظور کلیه اشخاص حقیقی و حقوقی غیردولتی (بخش‌های خصوصی و تعاونی)- به استثنای شرکت‌های دولتی و نهادهای عمومی - هستند که تقاضای دریافت تسهیلات را در چارچوب آیین‌نامه دارند. شرکت‌های خصوصی و تعاونی در اولویت اخذ وام قرار دارند.

**مناطق مرزی:** عبارت از روستاهای مرزی و شهرهای مرزی زیر ده هزار نفر جمعیت مندرج در دستورالعمل تعیین شهرها و روستاهای مرزی (بخشنامه شماره ۱۴۴۴۵۳۸/۴/۱۷ مورخ ۱۳۹۱/۱۱/۱۷ وزارت کشور و اصلاحیه آن)؛

**مناطق عشایری:** مناطق تعریف شده طبق ماده ۱ آیین‌نامه اجرایی ساماندهی عشایر موضوع مصوبه شماره ۱۸۶۸۸/ت/۳۲۴۶۷ مورخ ۱۳۸۴/۳/۲۹ هیأت وزیران؛

**سامانه:** سامانه ثبت اطلاعات متقاضیان، ورود اطلاعات فرآیندی و نظارت به آدرس [www.kara.mcls.gov.ir](http://www.kara.mcls.gov.ir)

## **بخش اول: سهم تسهیلات مناطق (استان و شهرستان)**

**ماده ۲-** تسهیلات پیش‌بینی شده به تفکیک استان‌ها بر اساس ماده ۵ آیین‌نامه بر اساس جدول پیوست شماره (۱) توزیع می‌گردد.

**تبصره ۱:** کارگروه مکلف است در اولین جلسه نسبت به توزیع شهرستانی منابع استان مطابق جدول فوق و بر اساس دو شاخص جمعیت روستایی، عشایری، مناطق مرزی و محروم و سهم بیکاران هر شهرستان (نتایج سرشماری نفوس و مسکن سال ۱۳۹۵) اقدام نماید.

**تبصره ۲:** محل استقرار فیزیکی و اجرای طرح‌های مشمول دریافت تسهیلات موضوع قانون، باید در مناطق هدف تعیین شده این دستورالعمل باشد.

### **بخش دوم: برنامه‌ها و مداخلات نهادی**

**ماده ۳-** دستگاه‌های بخشی موظفند حداکثر ظرف مدت ۲ هفته پس ابلاغ این دستورالعمل، منطبق با رسته فعالیت‌های اقتصادی اولویت‌دار آن بخش در برنامه اشتغال فراگیر به شرح پیوست شماره (۲)، نسبت به تهیه برنامه اجرایی یاد شده اقدام و پس از تصویب در کارگروه ملی، به واحدهای استانی تابعه خود جهت اجرا ابلاغ نمایند. این برنامه مشتمل بر برش استانی، پیش‌بینی بازار مناسب محصولات، نیازسنجی برای آموزش، ترتیبات نهادی برای ایجاد و توسعه کسب و کار و نظارت عملیاتی می‌باشد.

**ماده ۴-** به‌منظور پیاده‌سازی برنامه‌های توسعه کسب و کار و اشتغال، وزارت و معاونت به‌صورت مشترک، نهاد و یا نهادهای توسعه‌ای صاحب صلاحیت را انتخاب می‌کنند.

**ماده ۵-** نهاد و یا نهادهای توسعه‌ای در چارچوب اعلامی از سوی وزارت و معاونت، اقدام به اجرای برنامه‌های ذیل می‌نماید:

- تهیه اطلس ملی توسعه اشتغال روستایی و عشایری با استفاده از داده‌ها و برنامه‌های دستگاه‌های بخشی، برنامه اجرایی استانی توسعه اشتغال و مطالعات میدانی؛
- انتخاب و آموزش تسهیل‌گران توسعه اشتغال روستایی و عشایری؛
- مطالعه و تحلیل کسب و کار و اشتغال روستاهای هدف؛
- انتخاب رسته و حوزه مداخله؛
- پیاده‌سازی برنامه توسعه کسب و کار و اشتغال در حوزه زیرساختی (با حمایت معاونت و نهادهای عمومی غیردولتی) و شکل‌دهی و تجاری‌سازی کسب و کارها (با حمایت دستگاه‌های بخشی و نهادهای عمومی غیردولتی)؛
- آموزش مهارتی و کارآفرینی بومی و محلی برای مناطق هدف با مسؤولیت سازمان آموزش فنی و حرفه‌ای کشور؛
- ارائه خدمات مشاوره‌ای به متقاضیان و یا سرمایه‌گذاری و ایجاد کلینیک‌های آموزشی لازم با استفاده از ظرفیت مراکز و نهادهای خصوصی و تعاونی؛
- انتقال دانش فنی لازم به کسب و کارهای روستایی هدف متناسب با بافت روستاهای کشور با مدیریت نهاد توسعه‌ای؛
- کمک به اتصال واحدهای کسب و کار خرد و کوچک روستایی به‌عنوان تامین‌کننده شرکت‌های پیشرو و حمایت از این شرکت‌ها در اتصال به واحدهای روستایی؛
- ارائه آموزش‌های لازم به سرمایه‌گذاران، واحدهای اقتصادی در مناطق هدف به‌منظور تقویت و توسعه بازاریابی محصولات کسب و کارهای قابل پیش‌بینی و اتصال به بازار و تکمیل زنجیره ارزش کسب و کار با رویکرد استفاده از ظرفیت‌های بنگاه‌های خصوصی از جمله شرکت‌های پیشرو و تعاونی و نهادهای عمومی غیردولتی؛
- هدایت متقاضیان و یا سرمایه‌گذاران به دستگاه بخشی با مدیریت نهاد توسعه‌ای جهت بهره‌مندی از اجرای ماده ۸ این دستورالعمل؛

تبصره: سازمان فنی و حرفه‌ای کشور با استفاده از ظرفیت واحدهای استانی خود موظف به تشکیل کمیته آموزش اشتغال روستایی برای انجام اقدامات و سازوکارهای آموزشی این ماده می‌باشد.

## بخش سوم: فرآیند اعطای تسهیلات

### الف - دستگاه بخشی و کارگروه

ماده ۶- فرآیند پذیرش، بررسی و تصویب طرح‌های سرمایه‌گذاری و کسب و کارهای اشتغالزای بخش غیردولتی در مناطق هدف اجرای طرح در استان (دستگاه بخشی و کارگروه) به شرح ذیل می‌باشد:

۱- فراخوان و اطلاع‌رسانی عمومی اولویت‌های سرمایه‌گذاری و کسب و کارهای در مناطق هدف آیین‌نامه از سوی دستگاه بخشی استان مبتنی بر برنامه‌های مصوب؛

۲- درخواست دریافت تسهیلات توسط متقاضی بر اساس تکمیل فرم اطلاعات متقاضی حقیقی و یا حقوقی (پیوست شماره ۳)؛

تبصره: متقاضی اجرای طرح‌های سرمایه‌گذاری می‌تواند از ظرفیت‌های نهادهای خدمات مشاوره‌ای برای راهنمایی در فرآیند تسهیلات (مشاوره اولیه، تهیه طرح توجیهی، بازاریابی و نظایر آن) بهره‌مند شوند. پرداخت حق‌الزحمه استفاده از این خدمات از محل منابع عمومی ممنوع می‌باشد.

۳- ارایه خلاصه طرح پیشنهادی از سوی متقاضی به دستگاه بخشی مطابق با فرم پیوست شماره ۴؛

۴- بررسی اولیه درخواست تسهیلات و خلاصه طرح پیشنهادی متقاضی به انضمام مدارک و مستندات آن توسط دستگاه بخشی و اعلام تأیید و یا رد آن از نظر اهلیت مجری و تناسب طرح با برنامه اجرایی استانی توسعه اشتغال ظرف مدت یک هفته و ارایه طرح‌های تأیید شده به دبیرخانه کارگروه؛

تبصره ۱: کارگروه می‌تواند اختیارات خود را به کمیته فنی قابل تشکیل در شهرستان‌ها تفویض نماید.

تبصره ۲: در صورت عدم تأیید طرح دستگاه بخشی مکلف است موضوع را با ذکر دلایل به متقاضی اعلام نماید.

۵- ثبت طرح تأیید شده در سامانه توسط دستگاه بخشی ظرف مدت یک روز و ارایه کد رهگیری به متقاضی برای پیگیری‌های بعدی؛

۶- بررسی طرح‌های ارایه شده از سوی دستگاه بخشی در چارچوب برنامه‌های بخشی ابلاغی (مصوب)، بررسی عدالت در توزیع مکانی طرح‌ها در استان، انطباق و کنترل همسویی طرح با مصوبات ملی و احراز روستایی، عشایری و مناطق محروم بودن اجرای طرح و ... توسط کمیته فنی ظرف یک هفته؛

۷- اعلام نتایج بررسی طرح توسط کمیته فنی به کارگروه بر اساس صورت‌جلسه مشترک؛

۸- معرفی و ارایه خلاصه طرح تأیید شده به موسسه عامل توسط کارگروه و برگشت طرح‌های رد شده به دستگاه بخشی مربوطه به صورت مستدل ظرف مدت سه روز.

### ب- موسسه عامل

ماده ۷- موسسه عامل مکلف است ظرف مدت یک ماه از معرفی طرح و تکمیل مدارک نسبت به بررسی توجیه اقتصادی، فنی و مالی طرح و اعلام پذیرش یا رد (به صورت مکتوب) به متقاضی و کارگروه تخصصی اقدام نماید.

**تبصره:** متقاضی مکلف است حداکثر ظرف یک ماه پس از معرفی به موسسه عامل، با مراجعه به موسسه عامل و تکمیل مدارک مطابق چک لیست پیوست شماره ۵ اقدام نماید. در غیر این صورت موسسه عامل مکلف است درخواست متقاضی را به کارگروه عودت نماید.

**ماده ۸ -** در صورت پذیرش طرح، موسسه عامل مکلف است پس از تکمیل وثایق و تضامین مورد نیاز، نسبت به انعقاد قرارداد با متقاضی حداکثر ظرف مدت پانزده روز و پرداخت تسهیلات به متقاضی با رعایت شرایط مندرج در قرارداد (از جمله تأمین سهم‌الشرکه از سوی متقاضی و هزینه کرد آن) اقدام نماید.

**تبصره:** متقاضی مکلف است حداکثر ظرف مدت دو ماه پس از پذیرش طرح توسط موسسه عامل، نسبت به ارائه وثایق موردنیاز به موسسه عامل اقدام نماید. در صورت عدم اقدام در این خصوص در مهلت تعیین شده طرح به کارگروه عودت می‌گردد.

**ماده ۹ -** نرخ سود تسهیلات موضوع این دستورالعمل به شرح زیر است:

- با نرخ ۱۰ درصدی برای سرمایه در گردش واحدهای تولیدی مستقر در نواحی صنعتی روستایی و شهرهای با جمعیت زیر ده هزار نفر قابل اعطا می‌باشد.
- برای سایر طرح‌ها، تسهیلات موصوف با نرخ ۴ درصد به مناطق روستایی مرزی و عشایری مرزی و ۶ درصد به روستاهای غیر مرزی و عشایری غیرمرزی به متقاضی پرداخت می‌شود.

**ماده ۱۰ -** وثایق (قابل ترهین براساس قوانین ثبت اسناد) و تضامین قابل اخذ از متقاضی شامل موارد ذیل می‌باشد:

- سند منازل مسکونی روستایی؛
- سند زمین کشاورزی؛
- سند واحدهای دامپروری و تجاری در روستاها و نواحی صنعتی؛
- سفته؛
- ضمانت نامه‌های بانک‌ها، صندوق‌ها و یا بیمه‌ها؛
- اسناد مالکیت محل اجرای طرح؛
- اسناد ماشین آلات طرح؛
- سایر وثایق قابل ارائه به موسسه عامل (در صورتی که وثائق فوق، پوشش وثائق طرح را ندهد).

**تبصره:** ضمانت‌ها و وثایق این ماده می‌تواند به صورت ترکیبی و بر اساس انتخاب متقاضی و تا سقف مورد نیاز برای تضمین اصل و سود تسهیلات اعمال شود.

**ماده ۱۱ -** موسسه عامل نسبت به تعیین دوره استفاده از تسهیلات مربوطه (مشارکت مدنی) حداکثر دو سال، دوره تنفس حداکثر تا یک سال، دوره فروش اقساطی حداکثر شش سال و مجموع دوره تأمین مالی تسهیلات سرمایه در گردش برای حداکثر ۱۸ ماه، حسب طرح متقاضی اقدام می‌نماید.

**ماده ۱۲ -** سایر وظایف موسسه عامل:

۱۲-۱- موسسه عامل مکلف است معادل سهم دریافتی از صندوق توسعه ملی، نسبت به تامین آورده معادل آن از محل منابع داخلی خود برای اعطای تسهیلات اقدام نماید؛

۱۲-۲- موسسه عامل موظف است ظرف مدت یک هفته پس از واریز وجوه سپرده گذاری موضوع بند "الف" ماده ۶ آیین نامه نسبت به ابلاغ سهم تخصیص یافته به شعب استانی خود اقدام نماید؛

۱۲-۳- موسسه عامل نمی تواند از منابع موضوع این دستورالعمل جهت تسویه بدهی قبلی متقاضی استفاده نماید؛

۱۲-۴- موسسه عامل مجاز است نسبت به اخذ وجه التزام تا نرخ موثر ۲۰ درصد بابت عدم وصول اقساط از متقاضی اقدام نماید؛

۱۲-۵- حساب تسهیلات متقاضیان واجد شرایط به نسبت مساوی از محل منابع صندوق و منابع داخلی به صورت مجزا و شفاف و ارایه گزارش های دوره ای در قالب تعریف شده در سامانه نظارت نگهداری می شود؛

۱۲-۶- موسسه عامل در صورت تأخیر در پرداخت تسهیلات، با تأیید سازمان، به ازای همراه تأخیر مشمول وجه التزام به نرخ دو درصد مبلغ تسهیلات آن مرحله می شود.

۱۲-۷- بنا به تشخیص موسسه عامل و یا کارگروه در صورتی که متقاضی در حین و یا پس از هزینه کرد تسهیلات در محل اجرای طرح، به تعهدات خود در چارچوب اهداف قانون، آیین نامه و این دستورالعمل عمل ننماید، موسسه عامل موظف است با تأیید کمیته های نظارت (استانی یا ملی) با متقاضی مطابق ضوابط و مقررات جاری بانک از جمله نرخ سود بانکی، دوره بازپرداخت تسهیلات و موارد نظایر آن، برخورد نماید. چنانچه بنا به تشخیص کمیته های نظارت، تسهیلات اخذ شده براساس طرح توجیهی مصوب کارگروه در محل اجرای طرح هزینه نشده باشد موسسه عامل موظف است مجموع دیون متقاضی را به حال تبدیل نماید.

ماده ۱۳- سایر موارد:

۱۳-۱- برای افزایش کارایی منابع تسهیلات استان ها، تسهیلات اعطایی به طرح های سرمایه گذاری مناطق هدف مطابق جدول زیر خواهد بود:

ردیف	نوع اشتغال	سهم تسهیلات (درصد)	میزان وام (میلیون ریال)
۱	خویش فرمایی	۱۰	۱۰۰ تا ۲۰۰
۲	کارفرمایی	۱۵	۲۰۰ تا ۱۰۰۰
		۵۵	۱۰۰۰ تا ۲۵۰۰۰
۳	بنگاه بیشتر از ۵۰ نفر	۲۰	۲۵۰۰۰ تا ۱۵۰۰۰۰

تبصره ۱: پرداخت تسهیلات به طرح های سرمایه گذاری بالای ۲۵ میلیارد ریال پس از بررسی کارگروه اشتغال استان (کمیته فنی) با تأیید کارگروه ملی امکان پذیر می باشد.

**تبصره ۲:** در صورت تفویض مسؤلیت کارگروه به کمیته فنی شهرستان، طرح‌های سرمایه‌گذاری با درخواست تسهیلات بیش از ۲,۵ میلیارد ریال پس از بررسی اولیه توسط کمیته فنی شهرستان جهت تصویب نهایی به کمیته فنی استان ارسال می‌شود.

۱۳-۲- طرح‌های سرمایه‌گذاری که جنبه ملی و فراگیر داشته و اجرای آن در کلیه استان‌ها و برخی از استان‌ها عملیاتی خواهد شد در کارگروه ملی بررسی شده و منابع تسهیلاتی آن می‌تواند از محل منابع متمرکز تامین گردد. موسسه عامل آن نیز به تشخیص کارگروه ملی خواهد بود.

۱۳-۳- متقاضی موضوع این دستورالعمل که از تسهیلات کارگروه تسهیل و رفع موانع تولید و یا از محل تبصره (۱۸) قانون بودجه سنواتی (اشتغال فراگیر) و یا سایر تسهیلات عادی بانک‌ها بهره‌مند شده است، نمی‌تواند از محل این تسهیلات برای همان طرح استفاده نمایند (وبالعکس).

**تبصره:** اگر متقاضی دریافت تسهیلات، قبلاً تسهیلاتی از سایر منابع دریافت نموده باشد و بنا به تشخیص کارگروه و یا موسسه عامل به تعهدات خود عمل نموده باشد امکان دریافت تسهیلات از محل این قانون را خواهد داشت.

۱۳-۴- متقاضی صرفاً برای یک طرح امکان استفاده از تسهیلات این قانون را دارد.

۱۳-۵- استفاده از تسهیلات موضوع آیین‌نامه اجرایی "قانون حمایت از توسعه و ایجاد اشتغال پایدار مناطق روستایی و عشایری با استفاده از منابع صندوق توسعه ملی" برای کلیه کارمندان دستگاه‌های اجرایی مشمول ماده (۷) قانون مدیریت خدمات کشوری، کارمندان بانک‌ها و موسسات عامل مشمول این آیین‌نامه ممنوع می‌باشد.

## بخش چهارم: نظارت

**ماده ۱۴-** دستگاه بخشی (ملی و استانی)، دبیرخانه کارگروه ملی، کارگروه، کمیته فنی و موسسه عامل موظفند در چارچوبی که توسط سازمان در قالب سامانه نظارت تعیین می‌شود، نسبت به ثبت و ارائه اطلاعات به صورت برخط اقدام نمایند.

**ماده ۱۵-** به‌منظور حسن اجرای آیین‌نامه و ارزیابی میزان پیشرفت کار، کارگروه و دستگاه بخشی موظفند در چارچوب ضوابط نظارتی که وزارت تعیین خواهد کرد نسبت به ارائه گزارش نظارتی اجرای قانون به‌صورت موردی و مقطعی در فواصل سه ماهه جهت ارائه به سازمان، شورای عالی اشتغال و هیأت وزیران اقدام نمایند.

**ماده ۱۶-** وزارت با همکاری دستگاه‌های بخشی و سازمان و استانداری با به‌کارگیری نظام نظارتی مناسب، نسبت به اعطای تسهیلات در چارچوب مواد ۶ و ۷ این دستورالعمل در قالب گزارش‌ها، بررسی‌های میدانی و... اقدام می‌نماید. (مطابق با پیوست شماره ۸)

<sup>۱</sup> کارمند دستگاه اجرایی: فردی است که بر اساس ضوابط و مقررات مربوط، به موجب حکم و یا قرارداد مقام صلاحیت‌دار در یک دستگاه اجرایی به خدمت پذیرفته می‌شود.

**ماده ۱۷-** وزارت با همکاری معاونت از طریق به کارگیری نظام نظارتی مناسب، نسبت به پایش و ارزیابی اجرای برنامه‌های ماده ۵ این دستورالعمل در قالب گزارش‌ها، بررسی‌های میدانی و... اقدام می‌نماید.

**ماده ۱۸-** کمیته فنی موظف است نسبت به ارائه گزارش فعالیت‌های انجام شده در حوزه بررسی طرح، تخصیص منابع و فرآیندها و نظارت بر طرح به صورت ماهانه به کارگروه استان اقدام نماید.

**ماده ۱۹-** موسسه عامل مکلف است نسبت به ارائه آمار تسهیلات اعطایی به شرح جدول ذیل، در مقاطع سه ماهه به بانک مرکزی و کارگروه ملی، اقدام نماید.

توضیحات	اقساط وصولی			تسهیلات اعطایی				دستگاه معرفی کننده	نام متقاضی	استان	شماره	
	سود	اصل		محل طرح (روستایی، محروم، مرزی و عشایری)	نوع طرح	نرخ سود	تاریخ					مبلغ
		سهام صندوق	سهام بانک									

این دستورالعمل در ۱۹ ماده و ۱۲ تبصره تنظیم شده و از تاریخ ابلاغ لازم‌الاجرا می‌باشد.



## پیوست شماره ۱

سهم تسهیلات پیش بینی شده به تفکیک استان‌ها مطابق ماده ۵ آئین نامه\* واحد: میلیارد ریال

ردیف	استان	سهم (درصد)	تسهیلات استان	ردیف	استان	سهم (درصد)	تسهیلات استان
۱	آذربایجان شرقی	۳,۶	۱۵۱۲	۱۹	قم	۱,۶۹	۷۱۰
۲	آذربایجان غربی	۴,۰	۱۶۸۰	۲۰	کردستان	۳,۱	۱۳۰۲
۳	اردبیل	۲,۹۵	۱۲۳۹	۲۱	کرمان	۴,۶۸	۱۹۶۶
۴	اصفهان	۳,۰۴	۱۲۷۷	۲۲	کرمانشاه	۴,۱۹	۱۷۶۴
۵	البرز	۱,۸۷	۷۸۵	۲۳	کهگیلویه و بویراحمد	۲,۵۵	۱۰۷۱
۶	ایلام	۲,۵۹	۱۰۸۸	۲۴	گلستان	۳,۸۶	۱۶۲۱
۷	بوشهر	۲,۳۴	۹۸۳	۲۵	گیلان	۳,۶۷	۱۵۴۱
۸	تهران	۲,۶۸	۱۱۲۶	۲۶	لرستان	۳,۰۲	۱۲۶۸
۹	چهارمحال و بختیاری	۳,۶۴	۱۵۲۹	۲۷	مازندران	۳,۹۴	۱۶۵۵
۱۰	خراسان جنوبی	۲,۸۱	۱۱۸۰	۲۸	مرکزی	۲,۴۴	۱۰۲۵
۱۱	خراسان رضوی	۵,۰۹	۲۱۳۸	۲۹	هرمزگان	۳,۴۴	۱۴۴۵
۱۲	خراسان شمالی	۳,۱۳	۱۳۱۵	۳۰	همدان	۳,۱۱	۱۳۰۶
۱۳	خوزستان	۴,۰۲	۱۶۸۸	۳۱	یزد	۱,۹۸	۸۳۲
۱۴	زنجان	۲,۳۸	۱۰۰۰	--	کل استان‌ها	۱۰۰,۰	۴۲۰۰۰
۱۵	سمنان	۲,۲	۹۲۴	--	۳۰ درصد متمرکز کرمانشاه**	مناطق زلزله زده استان	۶۰۰۰
۱۶	سیستان و بلوچستان	۵,۴۶	۲۲۹۳			سایر	۱۲۰۰۰
۱۷	فارس	۴,۲۹	۱۸۰۲	--	کل کشور		۶۰۰۰۰
۱۸	قزوین	۲,۲۳	۹۳۷				

\* بر اساس ۵۰ درصد منابع توزیعی بین استان‌ها

\*\* بر اساس بند ۱ مصوبه شماره ۱۱۰۶۸۷/ت/۵۴۸۷۰ مورخ ۱۳۹۶/۹/۷ هیات وزیران.

## پیوست شماره ۲

چارچوب برنامه اجرایی دستگاه بخشی برای توسعه و ایجاد اشتغال در مناطق روستایی و عشایری  
با استفاده از منابع صندوق توسعه ملی

- ۱ - عنوان برنامه
- ۲ - ضرورت اجرای برنامه (هدف .....
- ۳ - محورهای همکاری بین دستگاهی
  - ۱-۳- هماهنگی و توسعه رسته‌ها
  - ۲-۳- مداخلات سیاستی و توسعه نهادی (ایجاد، توسعه یا تغییر کارکرد نهادی)
  - ۳-۳- آموزش‌های مهارتی موردنیاز
- ۴ - سازوکار اجرایی در سطح ملی، استان و شهرستان به تفکیک هر پروژه ذیل برنامه ملی دستگاه
- ۵ - تکمیل فرم طرح‌های ذیل برنامه اشتغال روستایی

۱-۵- فرم شماره ۱: رسته‌های اولویت دار بخشی

عنوان رسته	حجم بازار	میزان آموزش موردنیاز ذی‌نفعان	نحوه اطلاع رسانی	میزان اشتغال		زیرساخت‌های ضروری موردنیاز
				تشبیت	ایجاد	

۲-۵- فرم شماره ۲: شاخص‌های مربوط به توسعه رسته‌های منتخب از بعد اجرا و نظارت

شاخص	واحد سنجش	دوره زمانی برنامه	مجری		منابع مالی موردنیاز	
			مسئول	همکار	تسهیلات بانکی	سایر

- ۶ - اقدامات و مسؤلیت‌ها
- ۷ - جدول برش استانی (اشتغال و منابع مالی برای هر رسته)
- ۸ - نظارت عملیات اجرای برنامه (قبل، حین و بعد از اجرا)

### پیوست شماره ۳

#### فرم اطلاعات متقاضی حقیقی و یا حقوقی

##### الف- فرم اطلاعات متقاضی حقیقی

نام و نام خانوادگی	
آدرس محل سکونت /	روستا- شهر- دهستان- بخش- شهرستان - استان / کد پستی
آدرس دقیق:	
جنسیت	زن - مرد
تاریخ تولد	روز- ماه - سال
کد ملی	
کد بیمه	دارد: کد بیمه وارد شود ندارد
شماره ثابت	
شماره همراه	
پست الکترونیک	
مدرک تحصیلی	استاندارد - isced
رشته تحصیلی	استاندارد - isced
وضعیت سرپرست	سرپرست خانوار تحت تکفل
تحت حمایت سازمان های خاص	بله خیر
دستگاه حمایتی	کمیته امداد- بهزیستی و ...
وضعیت جسمانی	سالم معلول
وضعیت خدمت	معافیت کارت پایان خدمت مشمول

##### ب- فرم اطلاعات متقاضی حقوقی

نام شرکت	
شمار ثبت / تاریخ ثبت	
شناسه ملی	
کد اقتصادی	
آدرس محل شرکت	روستا - شهر- دهستان- بخش- شهرستان - استان
آدرس دقیق	
کد پستی	
شماره تلفن ثابت	
کد بیمه کارگاه	دارد: کد بیمه وارد شود ندارد
نوع مدیریت:(انواع حقوقی ثبت بنگاه)	تعاونی مسئولیت محدود- سهامی خاص / خصوصی -.....
رسته فعالیت:	بر اساس ISIC بومی شده تا ۶ رقم
مشخصات هیأت مدیره	(مدیر عامل - رئیس هیأت مدیره - اعضاء(صاحب امضا) به صورت مختصر همانند فرد حقیقی)مقدار سهام
آیا سهم سهامداران مرد بالای ۵۰ درصد است؟	بله ..... درصد خیر

## پیوست شماره ۴

نمونه فرم خلاصه طرح پیشنهادی از سوی متقاضی به دستگاه بخشی

خلاصه طرح توجیهی .....

مقدمه:

هدف از اجرای طرح:

عناوین عملیات اجرای طرح:

عناوین منابع تأمین سرمایه:

نتایج حاصله از اجرای طرح:

۱- خلاصه طرح	
	موضوع طرح
	مجری طرح
	محل اجرای طرح
	تعداد کارکنان طرح
	سرمایه‌گذاری قبلی
	سرمایه‌گذاری مورد نیاز
	میزان وام درخواستی
	آورده شخصی در طول دوره فعالیت
	جمع سرمایه‌گذاری

۲- برآورد میزان عرضه و تقاضای محصول در بازار هدف				
سال	برآورد تولید در بازار هدف	برآورد عرضه (تولید + واردات) در بازار هدف	برآورد تقاضا در بازار هدف	برآورد شکاف عرضه پتانسیل و تقاضا در بازار هدف
۱۳۹۷				
۱۳۹۸				
۱۳۹۹				
۱۴۰۰				
۱۴۰۱				
۱۴۰۲				

**۳- عنوان محصول یا محصولات ( کالا یا خدمات) و ظرفیت تولید:**

ردیف	نام محصول	ظرفیت تولید سالیانه	واحد	قیمت فروش کنونی هر واحد در بازار
۱				
۲				
۳				

**۴- سرمایه گذاری ثابت طرح**

**۴-۱- زمین**

شرح	مقدار بر حسب واحد	هزینه واحد (ریال)	هزینه کل (هزار ریال)
زمین برای احداث سالن			

**۴-۲- ساختمان‌ها**

ردیف	شرح	مقدار بر حسب واحد	هزینه واحد (ریال)	هزینه کل (هزار ریال)
۱	سالن / سوله / کارگاه / ...			
۲	انبار / فروشگاه / ...			
۳	دفتر / نگهبانی / ...			
<b>جمع</b>				

**۴-۳- تأسیسات**

ردیف	شرح	مقدار بر حسب واحد	هزینه واحد (ریال)	هزینه کل (هزار ریال)
۱	برق / سیم کشی / منبع مولد / ...			
۲	آب / لوله کشی / منبع / چاه / ...			
۳	گرمایش و سرمایش / موتورخانه / ...			
۴	سایر مخازن سوخت و منابع انرژی			
<b>جمع</b>				

**۴-۴- ماشین آلات و تجهیزات**

ردیف	شرح	مقدار بر حسب واحد	هزینه واحد (ریال)	هزینه کل (هزار ریال)
۱				
۲				
۳				
....				
<b>جمع</b>				

### ۵- هزینه‌های جاری طرح

#### ۵-۱- مواد اولیه

ردیف	شرح	مقدار بر حسب واحد	هزینه واحد (ریال)	هزینه کل (هزار ریال)
۱				
۲				
...				
جمع				

#### ۵-۲- حقوق و دستمزد پرسنل

ردیف	شرح	تعداد	حقوق ماهیانه (ریال)	حقوق سالیانه (هزار ریال)
۱	تکنیسین / مهندس / مدیر			
۲	کارگر			
جمع				

#### ۵-۳- هزینه سوخت و انرژی

ردیف	شرح	مصرف سالیانه	هزینه واحد (ریال)	هزینه کل (هزار ریال)
۱	برق			
جمع				

جمع کل هزینه‌های جاری طرح: ...

#### ۶- جدول درآمد در یک دوره

ردیف	شرح	مقدار تولید بر حسب واحد	قیمت واحد (ریال)	قیمت کل (هزار ریال)
۱				
۲				
....				
جمع				

#### ۷- جدول تفاضل درآمد و هزینه‌های سالیانه

ردیف	شرح	جمع کل (هزار ریال)
۱	هزینه‌های ثابت	
۲	هزینه‌های جاری	
۴	درآمد ناخالص حاصل از فعالیت	

۸- صورت سود و زیان سالیانه تخمینی طرح

شرح	سال اول	سال دوم	سال سوم	سال چهارم	سال پنجم	سال ...	سال دهم
درصد استفاده از ظرفیت	٪۸۰	٪۸۵	٪۹۰				
تولید شماره ۱							
تولید شماره ۲							
ارزش فروش خالص							
مواد اولیه							
حقوق و دستمزد							
تعمیرات و نگهداری							
انرژی مصرفی							
هزینه اجاره ماشین الات حمل							
هزینه های اداری و فروش							
هزینه تسهیلات مالی							
هزینه پیش بینی نشده							
استهلاک دارائی های ثابت							
بیمه							
جمع هزینه ها							
سود ناخالص							
سود عملیاتی							
استهلاک هزینه های قبل بهره برداری							
جمع هزینه های غیر عملیاتی							
سود و زیان ویژه							

۱- نرخ بازدهی داخلی:

۲- دوره بازگشت سرمایه

## پیوست شماره ۵

چک لیست مدارک مورد نیاز جهت دریافت تسهیلات (قابل استفاده موسسه عامل)

### ۱- مدارک هویتی

اشخاص حقیقی

مدارک هویتی متقاضی ( از جمله کپی شناسنامه کارت ملی متقاضی و ضامنین، کپی کارت پایان خدمت متقاضی و ضامنین )

مدارک احراز محل سکونت متقاضی و ضامنین و مدارک شغلی ضامنین

اشخاص حقوقی

مدارک هویتی مدیران و صاحبان امضاء

اسنادنامه شرکت

نگهی ثبت شرکت، آخرین تغییرات و روزنامه رسمی

آخرین ترازنامه، تراز آزمایشی و صورت‌های مالی حسابرسی شده

### ۲- مدارک مورد عمل

معرفی نامه از سوی کمیته فنی استان

برگ درخواست متقاضی که در آن میزان و مورد مصرف تسهیلات درخواستی، میزان اشتغال، آورده متقاضی، مدت و نحوه بازپرداخت، وثایق و تضامین پیشنهادی قید شده باشد.

وضعیت گردش حساب و استعلام وضعیت بدهی اشخاص حقیقی و حقوقی

سند مالکیت و تصویر کامل آن ( ملکی، سرقفلی، قولنامه‌ای، اجاره‌نامه رسمی ) یا اسناد نسق‌های زراعی (در صورت نیاز)

### ۳- مدارک مربوط به وثائق و ضمانت ( در صورت نیاز با توجه به مبلغ تسهیلات)

اصل و تصویر سند مالکیت ملک شامل زمین و ساختمان روستایی، شهری، محل اجرای طرح

ضمانت نامه‌های بانک‌ها و صندوق‌ها و سفته

اسناد ماشین آلات

پایان کار مستغلات شهری

استعلام از مراجع مربوطه

اظهار نامه مالیاتی و گواهی تبصره یک ماده ۱۸۶ قانون مالیات‌های مستقیم

### ۴- مجوزهای فعالیت

پروانه بهره برداری یا پروانه شناسایی واحدهای دایر

پروانه تاسیس در مورد واحدهای تولیدی و خدماتی

هرگونه مجوز مربوط به فعالیت

مجوزهای لازم برق، آب، گاز و محیط زیست ( حسب مورد )

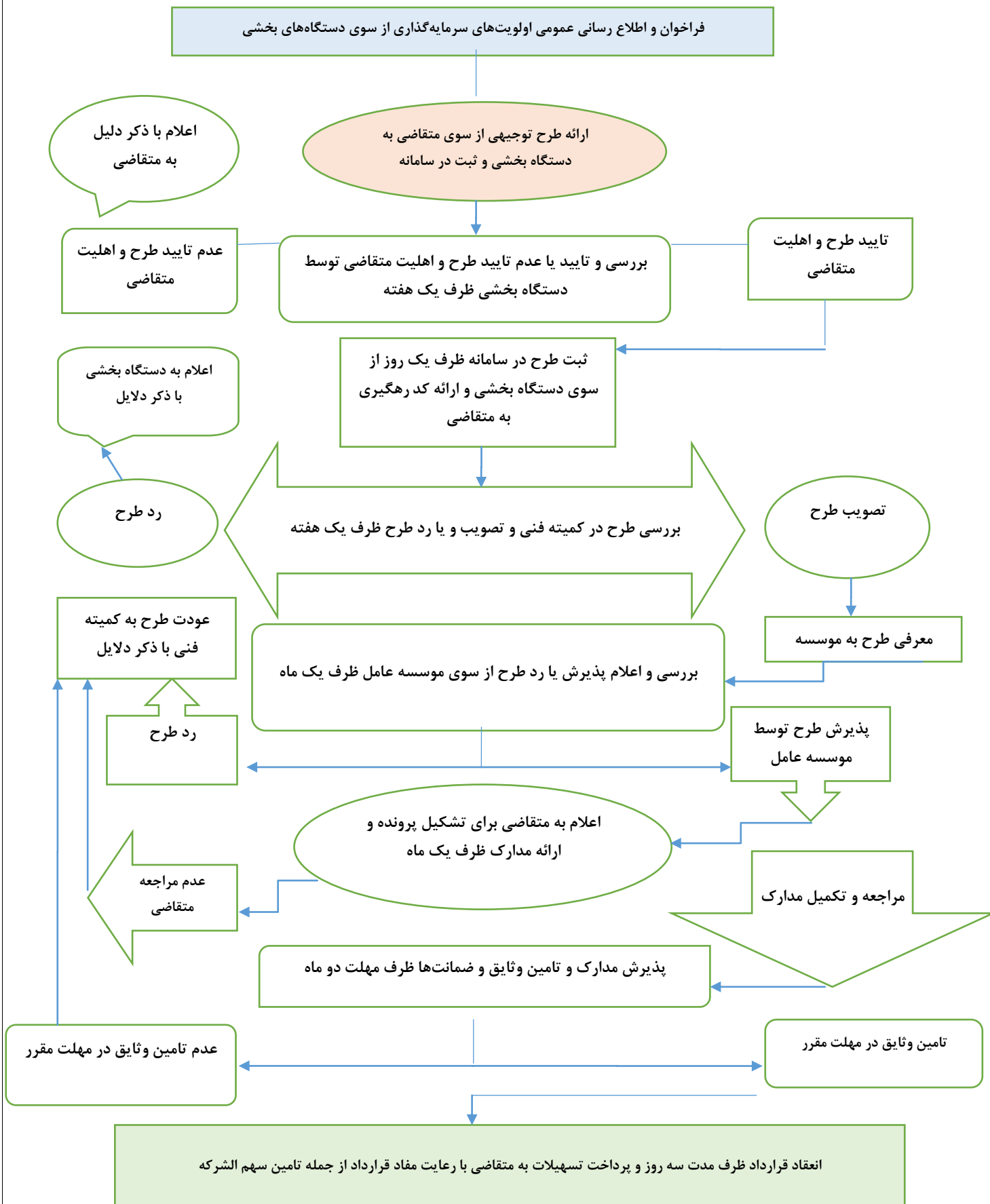
### ۵- طرح توجیهی

ارائه طرح توجیهی، فنی، مالی و اقتصادی



## پیوست شماره ۶

### خلاصه فرایند اعطای تسهیلات به تفکیک





جمهوری اسلامی ایران  
وزارت تعاون، کار و رفاه اجتماعی

پیوست شماره ۷

**چک لیست فرآیند اعطای تسهیلات  
اشتغال روستایی و عشایری به تفکیک  
هریک از عوامل در استان‌ها**

معاونت توسعه کارآفرینی و اشتغال  
آذرماه ۱۳۹۶

## الف\_ کارگروه اشتغال استان

- ۱ - اعلام برنامه اشتغال استان (حوزه اشتغال روستایی و عشایری) مبتنی بر مطالعات دینامیک
- ۲ - تشکیل کمیته فنی در سطح استان (در صورت اقتضاء در شهرستان و تفویض اختیار به کمیته فنی)
- ۳ - کنترل همسویی طرح‌های مصوب با اولویت‌های ابلاغی از سوی وزارت و کارگروه اشتغال استان
- ۴ - تهیه چارچوب توزیع منابع در درون استان براساس دستورالعمل
- ۵ - توزیع اولیه و بازتوزیع اعتبارات درون استان
- ۶ - پیگیری و نظارت بر اجرای برنامه‌های استانی مصوب
- ۷ - پیگیری رفع موانع و مشکلات و تسریع در اجرای طرح‌ها و دستورات لازم
- ۸ - ارائه گزارش‌های میزان پیشرفت و نظارت بر طرح‌ها به دبیرخانه کارگروه ملی

\*\*\*.\*\*\*.\*\*\*.\*\*\*.\*\*\*.\*\*\*.\*\*\*.\*\*\*

## ب\_ دستگاه بخشی

- ۱ - فراخوان و اطلاع رسانی اولویت‌های سرمایه‌گذاری و کسب و کارهای اشتغالزا
- ۲ - ارائه عناوین طرح‌ها و پروژه‌های رسته‌های منتخب براساس اولویت‌های استان/ شهرستان
- ۳ - دریافت خلاصه طرح متقاضی و ثبت آن در سامانه در صورت عدم دسترسی متقاضی به سامانه
- ۴ - ثبت رد و یا تاییدیه طرح در سامانه
- ۵ - حضور و دفاع از طرح در کمیته فنی
- ۶ - شرکت در جلسه کارگروه اشتغال
- ۷ - نظارت بر اجرای طرح از بعد روند پرداخت تسهیلات و پیشرفت فیزیکی طرح

\*\*\*.\*\*\*.\*\*\*.\*\*\*.\*\*\*.\*\*\*.\*\*\*.\*\*\*

## ج\_ متقاضی (بخش‌های خصوصی و تعاونی)

- ۱ - همخوانی طرح مورد نظر با رسته‌های اولویت دار براساس فراخوان و اطلاع رسانی از سوی دستگاه بخشی در چارچوب برنامه اشتغال فراگیر
- ۲ - درخواست دریافت تسهیلات
- ۳ - تهیه خلاصه طرح توجیهی
- ۴ - ارائه خلاصه طرح به دستگاه اجرایی
- ۵ - ثبت خلاصه طرح در سامانه (یا توسط دستگاه بخشی)
- ۶ - اخذ کد رهگیری و دریافت پیام
- ۷ - دریافت پیام از مراحل اجرایی بررسی طرح در سامانه
- ۸ - دریافت نامه تاییدیه از دستگاه اجرایی به کمیته فنی
- ۹ - دفاع طرح در کمیته فنی (در صورت لزوم و تشخیص کمیته فنی)
- ۱۰ - دریافت تاییدیه طرح از سوی کمیته فنی جهت معرفی به موسسه عامل

- ۱۱ - مراجعه به بانک و ارائه طرح توجیهی مطابق با چارچوب موسسه عامل
- ۱۲ - دریافت رد یا تأییدیه بررسی طرح از سوی موسسه عامل
- ۱۳ - ارائه مدارک و مستندات، وثایق و تضامین طبق دستورالعمل و سایر مقررات بانکی
- ۱۴ - انعقاد قرارداد با موسسه عامل و دریافت تسهیلات
- ۱۵ - اعلام اتمام دوره ساخت یا مشارکت طرح به کارگروه و دستگاه بخشی

\*\*\*.\*\*\*.\*\*\*.\*\*\*.\*\*\*.\*\*\*.\*\*\*.\*\*\*

## کمیته فنی

- ۱ - دریافت طرح تایید شده اولیه دستگاه بخشی
- ۲ - انطباق طرح با رسته‌های اولویت‌دار
- ۳ - بررسی طرح از بعد شاخص‌های ذیل:
  - هزینه‌های سرمایه‌گذاری طرح (ثابت و در گردش)
  - سرانه ایجاد اشتغال (نسبت کل سرمایه‌گذاری به کل اشتغال ایجاد)
  - نوع طرح (ایجاد - توسعه - تکمیلی و یا سرمایه در گردش صرف برای نواحی صنعتی روستایی و شهرهای زیر ۱۰ هزار نفر جمعیت)
  - مکان طرح (روستایی - عشایری - مناطق روستایی مرزی - محروم - نواحی صنعتی روستایی - شهرهای زیر ۱۰ هزار نفر جمعیت)
  - اهلیت، سوابق و بومی بودن (شهرستان) متقاضی
  - ظرفیت اشتغالزایی طرح
  - بازار محصولات طرح / قرارداد فروش
  - قابلیت صادرات محصولات
  - قابلیت تکمیل‌کنندگی زنجیره ارزش
  - سطح بررسی طرح (شهرستان / استان / ملی)
  - ظرفیت فنی و تکنولوژی طرح
  - زمان به بهره‌برداری رسیدن طرح
  - میزان مشارکت و آورده متقاضی
- ۴ - اعلام نوع آموزش‌های مورد نیاز به سازمان فنی و حرفه‌ای
- ۵ - اعلام نوع مشاوره‌های مورد نیاز به نهاد توسعه‌ای
- ۶ - اعلام رد طرح به دستگاه بخشی (با استدلال مشخص)
- ۷ - انتخاب موسسه عامل
- ۸ - اعلام طرح تایید شده به موسسه عامل
- ۹ - ثبت اطلاعات طرح تایید یا رد شده در سامانه

- ۱۰ - نظارت بر فرآیند بررسی و عملیات طرح  
۱۱ - ارائه گزارش ماهانه فعالیت‌های انجام شده و نظارت بر طرح‌ها به کارگروه اشتغال استان

\*\*\*\*\*

## هـ\_ موسسه عامل

- ۱- دریافت سهم تسهیلات استان/ شهرستان از مرکز
- ۲- دریافت طرح تایید شده کمیته فنی
- ۳- بررسی توجیهی فنی، اقتصادی و مالی طرح متقاضی
- ۴- اعلام پذیرش یا رد طرح به کارگروه و متقاضی
- ۵- اعلام تکمیل مدارک و مستندات طرح به متقاضی براساس چک لیست اعلامی بانک مرکزی در صورت تایید طرح
- ۶- اخذ وثایق و تضامین موردنیاز از متقاضی
- ۷- انعقاد قرارداد با متقاضی
- ۸- ثبت اطلاعات متقاضی در سامانه
- ۹- نظارت مرحله‌ای بر روند اجرای طرح‌ها
- ۱۰- انعقاد قرارداد با متقاضی و پرداخت تسهیلات
- ۱۱- ارائه آمار تسهیلات اعطایی (مطابق جدول دستورالعمل)

\*\*\*\*\*

## و - دبیرخانه کارگروه اشتغال و کمیته فنی استان (اداره کل)

- ۱ - ابلاغ برنامه اشتغال استان (حوزه اشتغال روستایی و عشایری)
- ۲ - تنظیم برنامه تشکیل جلسات کارگروه و کمیته فنی
- ۳ - ارائه گزارش جلسات کمیته فنی در سطح استان/ شهرستان به کارگروه
- ۴ - ثبت سوابق و مستندات جلسات و طرح‌ها
- ۵ - ثبت نتیجه بررسی کمیته فنی در سامانه
- ۶ - ابلاغ کلیه مصوبات کارگروه اشتغال استان
- ۷ - پیگیری استانی وظایف پیش‌بینی شده برای وزارت مطابق ماده ۱۶ آئین‌نامه قانون و دستورالعمل‌های ابلاغی
- ۸ - هماهنگی با نماینده نهاد توسعه‌ای (و یا کارگزار) و تسهیل‌گران برای انجام مداخلات در چارچوب اعلامی از سوی وزارت

\*\*\*\*\*

## ز - سازمان برنامه و بودجه (مدیریت و برنامه‌ریزی استان)

- ۱ - نظارت بر روند اجرای دستورالعمل، آئین‌نامه و قانون
- ۲ - دریافت ارزیابی پیشرفت کار و ارائه گزارش‌های نظارت
- ۳ - ارسال گزارش نظارتی دوره شش ماهه به سازمان برنامه و بودجه کشور و کارگروه ملی

## پیوست شماره ۸

### ضوابط نظارتی بر اجرای آیین‌نامه حمایت از توسعه و ایجاد اشتغال پایدار مناطق روستایی و عشایری با استفاده از منابع صندوق توسعه ملی

به استناد بندهای "پ" ماده ۱۵، "ب" ماده ۱۶، "الف" ماده ۱۷ و ماده ۲۰ آیین‌نامه بخشی قانون حمایت از توسعه و ایجاد اشتغال پایدار مناطق روستایی و عشایری با استفاده از منابع صندوق توسعه ملی ضوابط نظارتی موضوع ماده ۱۵ دستورالعمل بخشی آیین‌نامه مذکور به شرح زیر می‌باشد:

ماده ۱- کمیته‌های نظارت موضوع این شیوه‌نامه در سطوح ملی، استانی و شهرستانی به شرح زیر تشکیل می‌گردد:

#### - کمیته ملی نظارت

##### ○ اعضاء

۱. وزیر تعاون، کار و رفاه اجتماعی (رئیس)؛
۲. معاون توسعه کارآفرینی و اشتغال (دبیر)؛
۳. معاون توسعه روستایی و مناطق محروم معاون اول رئیس‌جمهور؛
۴. معاون امور اقتصادی و هماهنگی برنامه و بودجه سازمان برنامه و بودجه؛
۵. معاون هماهنگی امور اقتصادی و توسعه منطقه ای وزارت کشور
۶. قائم مقام و یا معاون اقتصادی بانک مرکزی ج.ا. ایران.

##### ○ شرح وظایف

۱. تهیه، تدوین و ابلاغ سیاست‌های نظارتی مبتنی بر تعامل، هم‌افزایی و نهادینه کردن نظارت هدایت‌گر در دستگاه‌های بخشی و موسسات عامل؛
۲. تصویب برنامه‌های نظارتی در دستگاه‌های بخشی؛
۳. نظارت بر عملکرد دستگاه‌های بخشی، موسسات عامل و کمیته‌های نظارت استانی؛
۴. تهیه پیشنهادات انگیزشی، تشویقی و تنبیهی مورد نیاز؛
۵. تامین و تصویب هزینه‌های نظارت در سطوح ملی، استانی و شهرستانی؛
۶. ارائه گزارش‌های مقطعی و موردی نظارتی به ستاد فرماندهی اقتصاد مقاومتی؛
۷. تهیه و ابلاغ نحوه برون‌سپاری نظارت بر طرح‌های مرتبط با برنامه؛
۸. بازدیدهای موردی از کارگروه‌های اشتغال استان، دستگاه‌های بخشی و طرح‌های در حال اجرا؛

#### - کمیته استانی نظارت

##### ○ اعضاء

۱. نماینده سازمان مدیریت و برنامه‌ریزی استان (رئیس)؛
۲. نماینده معاونت هماهنگی امور اقتصادی و توسعه منابع استانداری

۳. نماینده کل تعاون، کار و رفاه اجتماعی (دبیر)؛
۴. نماینده کل امور روستایی و شوراهای استانداری؛
۵. نماینده دستگاه بخشی حسب موضوع؛

#### ○ شرح وظایف

۱. تهیه برنامه‌های نظارتی در سطح استان و شهرستان‌ها؛
۲. تهیه پیشنهادات انگیزشی، تشویقی و تنبیهی مورد نیاز؛
۳. ارائه گزارش‌های مقطعی و موردی نظارتی به کمیته ملی نظارت؛
۴. بازرسی از کلیه طرح‌های مشمول قانون در مراحل قبل، حین و بعد از بهره‌برداری؛
  - ارزیابی میزان پیشرفت فیزیکی اجرای طرح و تناسب آن با طرح مصوب؛
  - بررسی دقیق طرح‌های به بهره‌برداری رسیده از نظر تحقق اشتغال پیش‌بینی شده در طرح و همچنین ارزیابی پایداری آنها؛

۵. نظارت عملیاتی بر حسن انجام وظایف مؤسسات عامل و دستگاه‌های بخشی در خصوص موارد زیر:

- وضعیت پرداخت تسهیلات به متقاضیان (رعایت مقررات مربوط به عقد قرارداد، اخذ وثایق، تضامین، زمان، میزان و مراحل پرداخت و ...)
  - نحوه نظارت بر هزینه نمودن تسهیلات متقاضیان؛
  - ارزیابی میزان همکاری، ارائه راهنمایی و مشاوره دستگاه‌های بخشی و مؤسسات عامل به مجریان طرح‌ها؛
  - ارزیابی اهلیت مجریان طرح‌ها.
  - سایر شاخص‌های مورد نظر در کمیته فنی به تناسب رویه‌های نظارت
۶. ارائه پیشنهادات لازم به شورای برنامه‌ریزی توسعه استان، ستاد فرماندهی اقتصاد مقاومتی و کارگروه اشتغال استان و سایر مراجع مربوطه در خصوص:
- آسیب‌شناسی فرآیندها؛
  - راهکارهای پیشگیری از آسیب‌ها و تخلفات و انحرافات احتمالی؛

تبصره: نظارت‌های موضوع این شیوه‌نامه، نافی وظایف نظارتی مؤسسات عامل و دستگاه‌های بخشی نخواهد بود.

**ماده ۲-** اعضای کمیته نظارت استانی می‌توانند نمایندگان تام‌الاختیار خود را برای اعمال نظارت از میان کارشناسان خبره و امین با تایید رئیس سازمان مدیریت و برنامه‌ریزی استان تعیین نمایند.

تبصره: اعضای کمیته‌های نظارت نباید از عوامل بخشی در مراحل مختلف معرفی، تصویب و تصمیم‌گیری در مورد طرح‌ها باشند. به تعبیر روشن‌تر نظارت و اجرا کاملاً تفکیک شوند.

**ماده ۳-** نظارت اصلی بر نحوه اجرای آیین‌نامه در استان‌ها بر عهده رئیس سازمان مدیریت و برنامه‌ریزی و نظارت عملیاتی بر عهده مدیر کل تعاون کار و رفاه اجتماعی استان می‌باشد.

**ماده ۴-** با توجه به فرایند عملیاتی و گردش کار دستورالعمل هرکدام از دستگاه‌های بخشی و موسسات عامل مسؤول پاسخگویی آن بخش از کار که انجام آن بر اساس آیین‌نامه یا مصوبات کارگروه به آن‌ها محول شده است می‌باشند و موظفند با به‌کارگیری تمام ابزارهای کنترلی نظارت لازم را بر حسن اجرای امور اعمال نمایند.

**ماده ۵-** منظور از نظارت بر طرح‌های موضوع آیین‌نامه؛ بازدید، بررسی، مطابقت، تصمیم‌گیری، رفع اشکال، اصلاح و بهبود اندازه‌گیری و کنترل کمی و کیفی کلیه طرح‌های سرمایه‌گذاری بخش خصوصی و تعاونی به تفکیک مراحل اصلی ذیل می‌باشد:

-نظارت قبل از شروع طرح شامل:

○ بررسی و مطابقت دادن طرح‌های پیشنهادی با موضوع فعالیت، انطباق طرح با رسته‌های اولویت‌دار،

بررسی نحوه محاسبه و تعیین سهم آورده متقاضی و در نهایت بررسی نحوه تصویب اولیه طرح‌ها

در کارگروه اشتغال؛

-نظارت حین اجرای طرح شامل:

○ بررسی پیشرفت مالی و فیزیکی، موانع و مشکلات مالی و فنی و ارایه راه حل رفع مشکلات احتمالی

طرح‌ها در دوران اجرا؛

-نظارت بعد از بهره‌برداری طرح شامل:

○ کنترل زمان بهره‌برداری و آغاز فعالیت، تعهدات متقاضیان طرح‌ها به‌ویژه اشتغال تعهد شده؛

تبصره: در صورت نیاز هسته‌های نظارت شهرستان ذیل کمیته نظارت استان تشکیل می‌شود که می‌تواند از ظرفیت

فرمانداری‌ها، بخش‌داری‌ها و دهیاری‌ها، موسسات عامل و دستگاه‌های بخشی مربوطه در اعمال نظارت بر وضعیت طرح‌ها و

به‌ویژه میزان اشتغال‌زایی استفاده نمایند.

**ماده ۶-** کمیته‌های نظارت استانی موظفند گزارشات خود را به صورت ماهانه به کمیته ملی نظارت ارسال نمایند.

**ماده ۷-** در مواردی که کمیته‌های نظارت تشخیص دهند که روند اجرای امور در دستگاه بخشی، موسسه عامل و یا مرحله

خاصی، از مسیر اصلی خارج شده است موظفند هرگونه تخلف یا سوء استفاده را به صورت فوق‌العاده و محرمانه به استاندار و

رئیس کمیته ملی نظارت گزارش نمایند.

تبصره: در صورت احراز هرگونه تخلف از سوی کارکنان دستگاه‌های بخشی، موسسات عامل، دستگاه‌های عضو کارگروه

اشتغال و اعضای کمیته‌های نظارت مراتب حسب مورد توسط رئیس کمیته مربوطه به مراجع صالحه (هیأت‌های رسیدگی به

تخلفات اداری و عندالزوم مراجع قضایی) معرفی و متخلفین تحت تعقیب قرار خواهند گرفت.

**ماده ۸-** دبیرخانه کمیته نظارت ملی در معاونت توسعه کارآفرینی و اشتغال وزارت تعاون، کار و رفاه اجتماعی و کمیته

نظارت استانی در اداره کل تعاون، کار و رفاه اجتماعی استان مستقر است.